

MATERIALE: Extrafine merino 150 (100% Wool, super-wash) og SILK KID MOHAIR (72% Mohair, 28% Silk).

STØRRELSE: S (M) L (XL) XXL.

MODELLENS BRYSTVIDDE: Ca. 92 (100) 108 (116) 124 cm.

HEL LÆNGDE: Ca. 69 (70) 71 (72) 73 cm.

GARNFORBRUG:

Extrafine merino 150: 9 (10) 11 (12) 13 ngl. fv. 1555 el. 508,

SILK KID MOHAIR: 6 (7) 8 (9) 10 ngl. fv. 1118 el. 1011.

PINDE: Nr. 3,5 og 4, rundp nr 3 (40 cm).

STRIKKEFASTHED: 22 m og 28 p = 10x10 cm.

Passer strikkefastheden ikke, må der prøves med finere eller grovere pinde.

FORKLARINGER

ret = ret på ret og vrangsidens

glat = ret på retsiden, og vrang på vrangsidens

omvendt glat = vrang på retsiden, og ret på vrangsidens

1 udt = tag lænken op før næste m og strik den dr r

sno bag = sæt 6 m på en hjælpep og hold den bag

arb, 6 r, de 6 m fra hjælpep r

sno foran = sæt 6 m på en hjælpep og hold den foran,

6 r, de 6 m fra hjælpep r

STRIKKEFORKORTELSER

m = maske, r = ret, vr = vrang, p = pind, dr = drejet, sm = sammen, indt = indtagning, beg = begyndelsen, slutn = slutningen, gent = gentag, omg = omgang.

Obs.! Strik første og sidste m ret på alle pinde, herved får du en pæn fast kant. Hvor der i opskriften kun står et tal gælder det alle str.

RYG

Slå 109 (119) 129 (135) 145 m op på p nr 4 med 1 tråd af hver kvalitet. Strik 5 p rib, idet 1. p strikkes fra vr-siden således: 1 r, * 1 vr, 1 r *, gent fra * til * p hen.

Næste p: 7 m rib (fortsætter til slids), 33 (38) 42 (46) 51 r (men tag 1 m ind = strik 2 r sm – kun denne ene gang), så de 28 m af diagrammet (= 2 vr, 24 r, 2 vr), 33 (38) 42 (46) 51 r, 7 m rib. Fortsæt lige op på denne måde til arb måler 17 cm, idet m på hver side af midterborten – og inden for ribkanterne fortsætter i glat. Her slås 1 ny m op - i hver side - til søm = 110 (120) 128 (136) 146 m på p. Nu strikkes glat over slidsernes ribmasker hele vejen op.

Mønsteret på midten fortsætter som før. Når arb måler 48 cm, lukkes for 12 (13) 14 (16) 18 m i beg af de næste 2 p = 84 (92) 98 (102) 108 m tilbage. Fortsæt lige op til ærmegabet måler 21 (22) 23 (24) 25 cm. Luk til hals for de midterste 32 (32) 34 (36) 36 m og strik hver side færdig for sig. Luk i halssiden for 2, 1 m. Samtidig lukkes til skulder for 7, 8, 8 (9, 9, 9) 9, 10, 10 (10, 10, 10) 11, 11, 11 m. Strik den anden side på samme måde – men spejlvendt.

FORSTYKKE

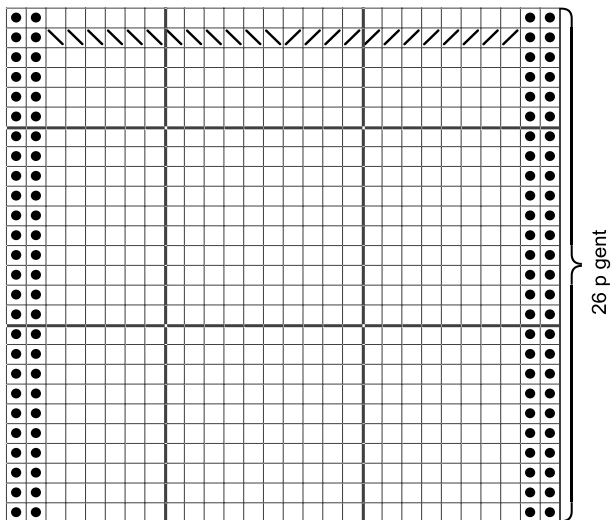
Strikkes som bagstykket til ærmegabet måler 14 (15) 16 (17) 18 cm. Luk til hals for de midterste 24 (24) 26 (28) 28 m og strik hver side færdig for sig. Luk i halssiden for 2 m og 5 x 1 m. Når ærmegabet har samme højde som ryggens, lukkes til skulder som på denne. Strik den anden side på samme måde – men spejlvendt.

ÆRMER

Slå 55 (57) 59 (61) 63 m op på p nr 4 – med begge kvaliteter. Skift til p nr 3½ og strik 5 p rib 1 r, 1 vr. Skift til p nr 4 og fortsæt i glat, idet der på 1. p tages jævnt ud til 57 (61) 63 (67) 71 m. På 3. p efter ribben tages 1 m ud – i hver side – indenfor de 2 yderste m. Dette gentages, på hver 6. p, endnu 16 (16) 17 (17) 17 gange = 91 (95) 99 (103) 107 m på p. Når arb måler 42 (42) 43 (43) 43 cm, sættes en mærketråd i hver side. Strik herfra 6 (6½) 7 (8) 9 cm lige op. Luk så for 4 m i beg af de næste 16 (16) 18 (18) 20 p. Luk de sidste 27 (31) 27 (31) 27 m. Strik det andet ærme på samme måde.

MONTERING OG HALSKANT

Arb bør ikke presses. Sy sammen med Extrafine, Sy skuldtersømmene. Strik, med rundp og begge kvaliteter, m op i halskanten således: Begynd på venstre skuldtersøm; 6 m op langs den lille skrå side, 32 (32) 34 (36) 36 m over den lige aflukning, igen 6 m op til skuldtersømmen, 20 m ned langs den skrå side, 24 (24) 26 (28) 28 midt foran, igen 20 m op til skuldtersømmen. Strik 2 omg vr, så 1 omg r – men her tages 4 m ind midt bag og midt foran – over sningens masker. Strik så 4 omg rib 1 r, 1 vr. Luk af i rib. Sy ærmerne på over de lodrette af ærmegabene. De øverste 6 (6½) 7 (8) 9 cm af ærmesømmen – fra mærketrådene – sys til over de aflukkede m i ærmegabene. Sy side- og ærmesømmene. Læg evt sweateren i pres – fladt – imellem våde håndklæder.



- Glat
- Omvendt glat
- Sno foran over 12 m, se forklaring
- Sno bagved over 12 m, se forklaring