

Järbo
GARN®

91334
MELLANRAGGI
MINIRAGGI
RAGGI



91334. RAGSOKKER MED BOOMERANGHÆL

GARNKVALITET (A,D) Raggi (70% uld "superwash", 30% polyamid. Nøgle ca 100 g ca = 150 m)

GARNKVALITET (B,E) Mellanraggi (75% ren ny uld "superwash", 25% polyamid. Nøgle ca 100 g = 260 m)

STRIKKEFASTHED (A) Ca 19 m og 26 pinde glatstriking på p nr 4 = 10 cm

STRIKKEFASTHED (B,E) Ca 25 m og 31 pinde glatstriking på p nr 3 = 10 cm

STRIKKEFASTHED (D) Ca 23 m og 26 pinde snoningsstriking på p nr 4 = 10 cm (Mellanraggi: Ca 32 m = 10 cm)

GARNALTERNATIV (A) Gästrike 4 tr

GARNALTERNATIV (B) Fuga, Lady, Gästrike 3 tr, Big Verona

GARNALTERNATIV (C) Gästrike 1 tr

STØRRELSER 19-21(22-24)25-27(28-30)31-33(34-36)37-39(40-42)43-45

FODLÆNGDE Ca 12(14)16(18)20(22)24(26)28 cm (fodens mål)

GARNFORBRUG (A) Ca 100(100)100(100)100(100)150(150)150 g (fv 1549)

GARNFORBRUG (B) Ca 50(50)50(50)50(100)100(100)100 g (fv 28208)

GARNFORBRUG (C) Ca 50(50)50(50)50(50)100(100)100 g (fv 68201)

GARNFORBRUG (D) Ca 100(100)100(150)150(150)150(150)150 g (fv 1500)

GARNFORBRUG (E) Ca 50(50)50(50)50(50)100(100)100 g (fv 28212)

PINDE (A,D) Nr 4

PINDE (B,E) Nr 3

PINDE (C) Nr 2.5

FORKLARINGER

Boomeranghæl: Hæl med forkortede omgange og dobbeltmasker.

1 oindt: Tag 1 ustrikket m løs af, strik 1 rm, træk den løse m over den strikkede.

Dobbeltmaske: Læg garnet foran arbejdet, tag første maske løs af = før pinden ind fra højre i 1. maske og løft masken og garnet af samtidig, træk garnet til lige bagud, sådan at masken trækkes rundt, den ser nu ud som to masker. Træk godt til, sådan at der ikke opstår huller.

Snoningsstriking (D): Se diagram. Vil du strikke snoningerne må der slås flere masker op, mindst en størrelse mere end den du ellers havde valgt efter skostørrelse og maskeantallet deleligt med 7. Juster herefter maskeantallet på de 2 omgange inden hælen begynder. Vil de have at snoningerne fortsætter på oversiden af foden, skal du bare fortsætte snoningsstrikingen på maskerne over vristen.

Ankelsokker (E): Strik 5 cm rib. Ribben strikkes fastere evt med pinde, der er et halvt nr. tyndere, (foden strikkes med den anbefalede størrelse). Børnestørrelserne lidt kortere. Herefter som sædvanligt.

SOKKER

Sokkerne strikkes efter tabel. Se i tabellen for den garnkvalitet og størrelse, som du har valgt.

Slå antal masker op efter tabellen **[OPSLÅNINGSMASKER]**. Fordel maskerne, lige mange masker på hver af de fire pinde. Hvis du vil slå op i rib, se billedforklaring senere i opskriften.

Strik 1 ret 1 vrang m til ribben har målet i tabellen **[SKAFT]**. Strik 2 omg ret. Hælen strikkes glatstriking frem og tilbage på 1. og 4. pind. Her fordeles disse masker på tre pinde efter tabellen **[M/PIND]**, dette sker for at det er lettere at forstå, hvilke masker der er tale om. (Det er også i orden at forsætte med at strikke på to pinde.) Det maskantal, der står i midten skal der ikke strikkes dobbeltmasker på. På den første halvdel af hælen strikkes de dobbelte m fra hædens ydre kanter ind mod midterdelen til der blot er midterdelens m tilbage. Den anden halvdel strikkes med dobbeltmasker indefra og ud mod de ydre kanter.

1. halvdel af hælen:

Pind 1 (retsiden): Strik alle hælmasker efter tabel **[HÆLMASKER]** ret (frem til vrismaskerne), vend.

Pind 2 (vrangsidens): Strik 1 dobbeltmaske, strik alle masker vrang på alle tre pinde (også den sidste), vend.

Pind 3: Strik 1 dobbeltmaske, strik ret frem til den dobbelte maske i slutningen af pinden (som man lader være ustrikket), vend.

Pind 4: Strik 1 dobbeltmaske, strik vrang frem til den dobbelte maske, vend.

Gentag pind 3 og 4 til der kun er midterdelens masker tilbage.

Nu strikkes 2 omg ret rundt over alle maskerne på sokken, (også vrismaskerne). For at få en mere rummelig hæl strikkes 4 omg. Begge buerne i dobbeltmaskerne strikkes sammen og strikkes som 1m. Det er det samme antal masker, som blev slået op fra begyndelsen.

2. halvdel af hælen:

Pind 1 (retsiden): Strik ret til og med masken efter midterdelen, vend.

Pind 2 (vrangsiden): Strik 1 dobbeltmaske, strik midterdelens masker og den følgende maske vrang, vend.

Pind 3: Strik 1 dobbeltmaske. Strik ret frem til den dobbelte maske, som strikkes ret sammen som 1 m, strik 1 ret maske, vend.

Pind 4: strik 1 dobbeltmaske. Strik vrang frem til den dobbelte maske, som strikkes vrang sammen til 1 m, strik 1 vrang maske, vend.

Gentag omgang 3 og 4, indtil også de yderste masker i hver side er strikket som dobbeltmasker.

Nu er hælen færdig, fortsæt med at strikke rundt over alle masker. Fordel maskerne på samme måde som fra begyndelsen. Strik nu efter tabellen **[FODLÆNGDE NÅR INDT BEGYNDER]** det antal cm som foden skal have inden indtagningerne til tåen begynder.

Båndindtagning til tåen: Strikkes i slutningen af 1. og 3. pind, 2 rm sammen, 1 rm og i begyndelsen af 2. og 4. pind 1 rm, 1 oindt.

Gentag indtagningerne med de oplyste mellemomgange efter tabellen **[Indtagninger efter første indtagningsomgang]**. Tag sammen til der er 8 m tilbage. Vend vrangen ud af sokken ved at tage 4 og 4 masker på hver sin sikkerhedsnål, stik dem ned i hullet og vend sokken igen. Sy sammen med maskesting, eller træk garnet dobbelt gennem maskerne og hæft. Sy sammen, hvor du har slået m op og hæft.

TABEL (A,D)

Tabel A,D – Raggi

STÖRRELSE:	19-21	22-24	25-27	28-30	31-33	34-36	37-39	40-42	43-45
OPSLÅNINGSMASKE	24	28	28	32	32	36	40	40	44
SKAFT (CM)	8	10	10	13	14	15	15	16	16
HÆLMASKER	12	14	14	16	16	18	20	20	22
M/PINDE	4/4/4	5/4/5	5/4/5	5/6/5	5/6/5	6/6/6	6/8/6	6/8/6	7/8/7
FODLÆNGDE NÅR INDT BEGYNDER (CM)	9,5	11	13	15	17	18	20	22	23

Indtagninger efter første indtagningsomgang

STÖRRELSE:	19-21	22-24	25-27	28-30	31-33	34-36	37-39	40-42	43-45
HVER 3. OMGANG	1 x	1 x	1 x	1 x	1 x	1 x	1 x	1 x	1 x
HVER ANDEN OMGANG	1 x	2 x	2 x	1 x	1 x	2 x	2 x	2 x	3 x
HVER OMGANG	1 x	1 x	1 x	3 x	3 x	3 x	4 x	4 x	4 x

TABEL (B,E)

Tabel B,E – Mellanraggi

STÖRRELSE:	19-21	22-24	25-27	28-30	31-33	34-36	37-39	40-42	43-45
OPSLÅNINGSMASKE	32	36	40	40	44	44	48	52	56
SKAFT (CM)	8	10	12	13	14	15	15	16	16
HÆLMASKER	16	18	20	20	22	22	24	26	28
M/PINDE	5/6/5	6/6/6	7/6/7	7/6/7	7/8/7	7/8/7	8/8/8	8/10/8	9/10/9
FODLÆNGDE NÅR INDT BEGYNDER (CM)	10	12	13,5	15	16	18	19	21	22

Indtagninger efter første indtagningsomgang

STÖRRELSE:	19-21	22-24	25-27	28-30	31-33	34-36	37-39	40-42	43-45
HVER 3. OMGANG	-	-	-	-	-	-	2 x	2 x	2 x
HVER ANDEN OMGANG	1 x	1 x	1 x	2 x	3 x	4 x	3 x	2 x	4 x
HVER OMGANG	4 x	5 x	6 x	5 x	4 x	4 x	4 x	6 x	5 x

TABEL (C)

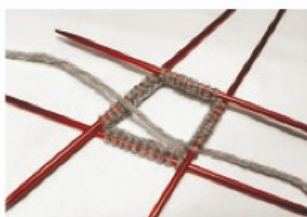
Tabel C – Miniraggi

STÖRRELSE:	19-21	22-24	25-27	28-30	31-33	34-36	37-39	40-42	43-45
OPSLÅNINGSMASKE	40	44	48	48	52	52	56	60	64
SKAFT (CM)	8	10	12	13	14	15	15	16	16
HÆLMASKER	20	22	24	24	24	26	28	30	32
M/PINDE	7/6/7	7/8/7	8/8/8	8/8/8	8/8/8	8/10/8	9/10/9	10/10/10	10/12/10
FODLÆNGDE NÅR INDT BEGYNDER (CM)	9	11	12,5	14	16	18	19	21	22

Indtagninger efter første indtagningsomgang

STÖRRELSE:	19-21	22-24	25-27	28-30	31-33	34-36	37-39	40-42	43-45
HVER 4. OMGANG	-	-	-	-	-	-	-	-	1 x
HVER 3. OMGANG	1 x	1 x	1 x	1 x	1 x	1 x	2 x	2 x	2 x
HVER ANDEN OMGANG	2 x	2 x	2 x	4 x	3 x	3 x	4 x	3 x	3 x
HVER OMGANG	4 x	5 x	7 x	4 x	6 x	6 x	5 x	7 x	7 x

MOMENT – RAGSOKKER



1. M slås op på 4 p. Strik rib.



2. Del m op på 1. & 4. p, på tre p efter tabel, [M/PIND]. M på 2. & 3. p sættes på en p = vrism.



3. Læg garnet forn arb, stik pinden ind.



4. Tag m løs af og træk til. Dette er en dobbeltmaske, ser ud som to m.



5. Dobbeltmaske fra retsiden.



6. 1.halvdel af hælen er færdig.

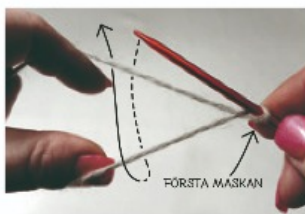


7. Anden halvdel: strik alle m ret på midterp og 1 m på sidep. Vend, strik dobbeltmaske.

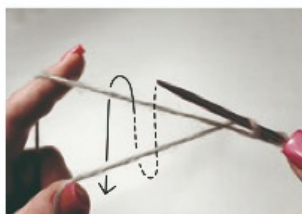
SLÅ OP I RIBSTRIKNING



1. På tommelfingeren: kort tråd (3 x modellens bredde). På pegefinger: lang tråd (fra nøglet).



2. Under begge tråde hentes tommelfingerens tråd = anden m.



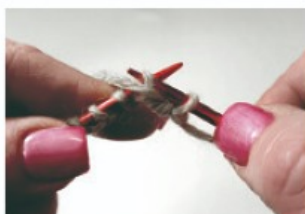
3. Under tommelfingerens tråd hentes pegefingerens tråd = tredje m.



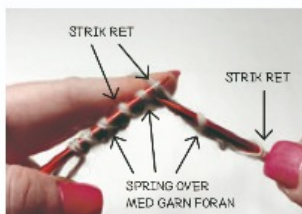
4. Tre m klar. Gentag billede 2 og 3 til det rigtige antal m er slået op.



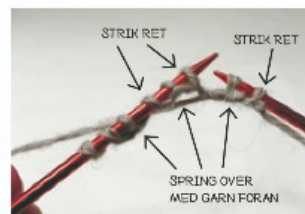
5. Strik første m ret.



6. Læg garnet foran m og tag m løs af.

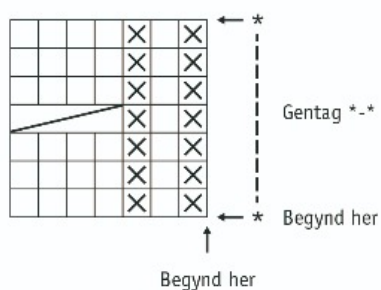


7. Efter opslåningsomgangen, begynder man med at strikke første m ret. Læg garnet foran næste m og tag den løs af. Strik ret, tag løs af, strik ret, tag løs af, strik ret



8. Strik næste omgang på samme måde. Herefter strikker du rib, så langt som du ønsker.

91334. Diagram – Snoningsstriknig



91334. Tegnforklaring

- = rm
- X = vm
- / = Sæt 2 m på snoningsp foran arb, Strik 2 r, strik m fra snoningsp ret.

Tips & Råd

For at undgå spørgsmål: Det er en god ide at læse teksten igennem før du begynder på dit arbejde.

Strikke- hæklefasthed: Lav altid en strikke-/hækleprøve ifølge anbefalingen. Hvis strikke-/hæklefastheden ikke passer med det, der er angivet, så prøv med tyndere eller tykkere pinde/hæklenål. Hvis strikke-/hæklefastheden ikke passer, kan arbejdet få en forkert mål og forkert facon.

Marker den størrelse som du strikker eller hækler, så er det lettere at følge opskriften.

Diagram: Når der strikkes/hækles efter diagram, kan du lægge en lineal langs den række i diagrammet som du er i gang med, så er det lettere at følge diagrammet.

Bevægelsesvidden i opskrifterne varierer alt efter type og facon. For at finde den rette størrelse, anbefaler vi, at du først måler direkte på kroppen. Derefter vælger du størrelsen på modellen alt efter hvor meget bevægelsesvidde du ønsker at modellen skal have. Der er tegninger af modellen, der viser diverse mål.

Flerfarvestriking: Husk at sno garnet om hinanden på bagsiden, så den tråd der ikke strikkes med bliver "hæftet op". Dette bør du gøre, hvis der er mere end 3-4 masker mellem farveskiftene, eller får du lange tråde på bagsiden. Sno ikke garnet lige over hinanden på efterfølgende pinde, men lidt forskudt.

Tips til håndfarvet garn: Sørg for at du har nok garn fra starten, så der er nok til hele projektet, da garnet kan variere i farve fra parti til parti. Ved farveskift kan der strikkes 2 pinde med garn fra det ene bundt og 2 pinde med et andet bundt for at få en jævnere overgang mellem farverne.

Forkortelser

STRIK

arb = arbejdet, **bmb** = bagerste maskebue, **cm** = centimeter/centimeters, **dobbd-indt** = dobbeltindtagning, **dobbd-oti** = dobbelt overtrækningsindtagning, **dr** = drejet, **fv** = farve, **flm/LM** = flyt markør/lyft markør, **fm** = forreste maskebue, **forst** = forstykke, **forkl** = forklaringer, **gent** = gentag, **glatst** = glatstriking, **indt** = indtagning, **kantm** = kantmaske, **luk** = luk af, **m** = maske/masker, **mb** = maskebue, **omg** = omgang, **omsl** = slå om, **oti** = overtrækningsindtagning, **p** = pind/pinde, **plm/PM** = placer markør, **rest** = resterende, **r** = ret/retmaske, **rs/rets** = retsiden, **retst** = retstriking, **sm** = sammen, **udt** = udtagning, **vr** = vrang/vrangmaske, **vs/vrangs** = vrangsiden, **yderl** = yderligere

HÆKLING

dst = dobbelt stangmaske, **fm** = fastmaske, **hst** = halvstangmaske, **km** = kædemaske, **lm** = luftmaske, **lmb** = luftmaskebue, **st** = stangmaske, **st-gr** = stangmaskegruppe, **3-dst** = tredobbelt stangmaske, **5-lmb** = luftmaskebue bestående af 5 lm